



## 1. SUOJELTAVAA ALUETTA KOSKEVAT KIINTEISTÖTIEDOT

Kunta: Tuusula  
Kylä: Hyrylä  
Tila: 858-401-4-130 (Puhdistamo), 858-401-6-259 (Puhdistamo II)  
Pinta-ala: 3,7 ha

## 2. RAUHOITUKSEN TARKOITUS

Rauhoituksen tarkoituksena on suojella alueella esiintyvää vaarantunutta luontotyyppiä (lehdot). Kohde täyttää METSO 1-luokan kriteerit.

Kaavatilanne tällä hetkellä: Hyrylän laajenemissuuntien osayleiskaavassa kohde sijaitsee maa- ja metsätalousvaltaisella alueella, jolla on erityistä ulkoilun ohjaamistarvetta (MU-2).

## 3. SUOJELTAVAN ALUEEN LUONNE

Pääasiallinen luontotyyppi

<input type="checkbox"/> metsä	<input checked="" type="checkbox"/> lehto	<input type="checkbox"/> niitty
<input type="checkbox"/> kallioalue	<input type="checkbox"/> lintuvesi	<input type="checkbox"/> suo
<input type="checkbox"/> harju	<input type="checkbox"/> saaristo	<input type="checkbox"/> muu_____

Lyhyt kuvaus alueesta:

Puustoltaan monipuolinen kostean/tuoreen lehdon metsäalue. Kohteella esiintyy runsaasti maa- ja pystylahopuuta, etenkin koivua. Lahopuissa paljon tikkojen syönnöksiä ja kääpiä. Metsät ovat muutenkin lehtipuuvaltaisia, runsaana esiintyvän koivun lisäksi alueella kasvaa harmaaleppää, raitaa, pihlajaa ja vaahteraa. Osa lehtipuista kookkaita. Pohjoisosassa sijaitsevan mäen rinteellä kasvaa jykeviä kuusia. Kohde on mäenrinnettä lukuun ottamatta kosteaa ja paikoitellen esiintyy korpisuutta. Kohde kuuluu METSO I-luokkaan. Kohteen vieressä on kunnan jätevesipumppaamo.

( x ) aluetta luonnehtivia lisäselvityksiä ja valokuvia liitteenä

- Tuusulan METSO-inventoinnin loppuraportti. Innofor 2011

#### 4. ALUEEN SIJAINTI JA KARTTATIEDOT

( x ) alue on merkitty liitteenä olevaan karttaan (mielellään 1:10 000 rekisterikartta)

( ) hakija pyytää ELY-keskuksen apua kartan hankinnassa ja alueen kartalle merkitsemisessä

#### 5. SELVITYS HAKIJAN OMISTUSOIKEUDESTA

( x ) lainhuutotodistus

tai ( ) lainhuutorekisterikortin jäljennös

( ) kauppakirjan jäljennös

( ) muu selvitys \_\_\_\_\_

#### 6. ESITYS RAUHOITUSMÄÄRÄYKSIKSI

##### 1. Yleiset rajoitukset

Alueella on kielletty:

( x ) rakennuksien, rakennelmien, teiden tai polkujen rakentaminen;

( x ) maa-aineksien tai kaivoskivennäisten ottaminen ja maa- ja kallioperän vahingoittaminen ja muuttaminen;

( x ) ojittaminen, vesien perkaaminen ja patoaminen;

( x ) sienien, puiden, pensaiden tai muiden kasvien tai niiden osien ottaminen tai vahingoittaminen;

( x ) luonnonvaraisten selkärankaisten eläinten pyydystäminen, tappaminen tai hätyyttäminen tai niiden pesien hävittäminen sekä selkärangattomien eläinten pyydystäminen tai kerääminen;

( x ) tulenteko, telttailu ja muu leiriytyminen;

( x ) muut toimet, jotka vaikuttavat epäedullisesti alueen luonnonoloihin, maisemaan taikka eliölajien säilymiseen.

## 2. Liikkumisrajoitukset

Edellä mainittujen toimenpiteiden lisäksi on kielletty:

( x )            liikkuminen moottoriajoneuvolla;

(   )            \_\_\_\_\_

## 3. Sallitut toimenpiteet

Edellä olevien määräysten estämättä alueella on sallittua:

- poimia marjoja ja hyötysieniä
- metsästää
- rakentaa, ylläpitää ja kunnostaa virkistäytymiseen käytettäviä polkuja
- kartoittaa luonnonsuojelualueen rakennepiirteitä ja lajistoa
- poistaa haitallisia vieraslajeja

## 4. Hoito- ja käyttösuunnitelma

Luonnonsuojelualueelle on laadittu hoito- ja käyttö-suunnitelma, jossa esitetään tarpeelliset toimenpiteet luonnonympäristön hoitamiseksi, ennallistamiseksi ja alueen luontaisen kehityksen palauttamiseksi.

## 5. Rauhoitusmääräyksistä poikkeaminen

ELY-keskus voi yksittäistapauksessa myöntää poikkeuksen luonnonsuojelualueella koskevista rauhoitusmääräyksistä, jos poikkeaminen ei vaaranna alueen perustamistarkoitusta ja on tarpeen alueen hoidon, käytön tai tutkimuksen kannalta.

## 7. KORVAUSMENETTELY

Uudenmaan ELY-keskuksen kanssa on selvitetty mahdollisuutta saada rauhoituksesta korvausta METSO-ohjelmasta.

## 8. RAUHOITUKSEN MERKITSEMINEN MAASTOON

Alue merkitään maastoon siten kuin siitä on erikseen säädetty.

## 9. HAKIJAN EHDOTUS LUONNONSUOJELUALUEEN NIMEKSI

Pähkinämäen lehtometsä

---

## 10. HAKIJAN / HAKIJOIDEN NIMI- JA OSOITETIEDOT SEKÄ ALLEKIRJOITUKSET

(kaikkien omistajien allekirjoitukset)

Haen luonnonsuojelulain 24 §:n 1 mom. mukaista rauhoitusta edellä kuvatulle

alueelle.

---

paikka ja päiväys

Tuusulassa X,X.2022

Nimi \_\_\_\_\_

*nimen*

*selvennys Päivi Hämäläinen*

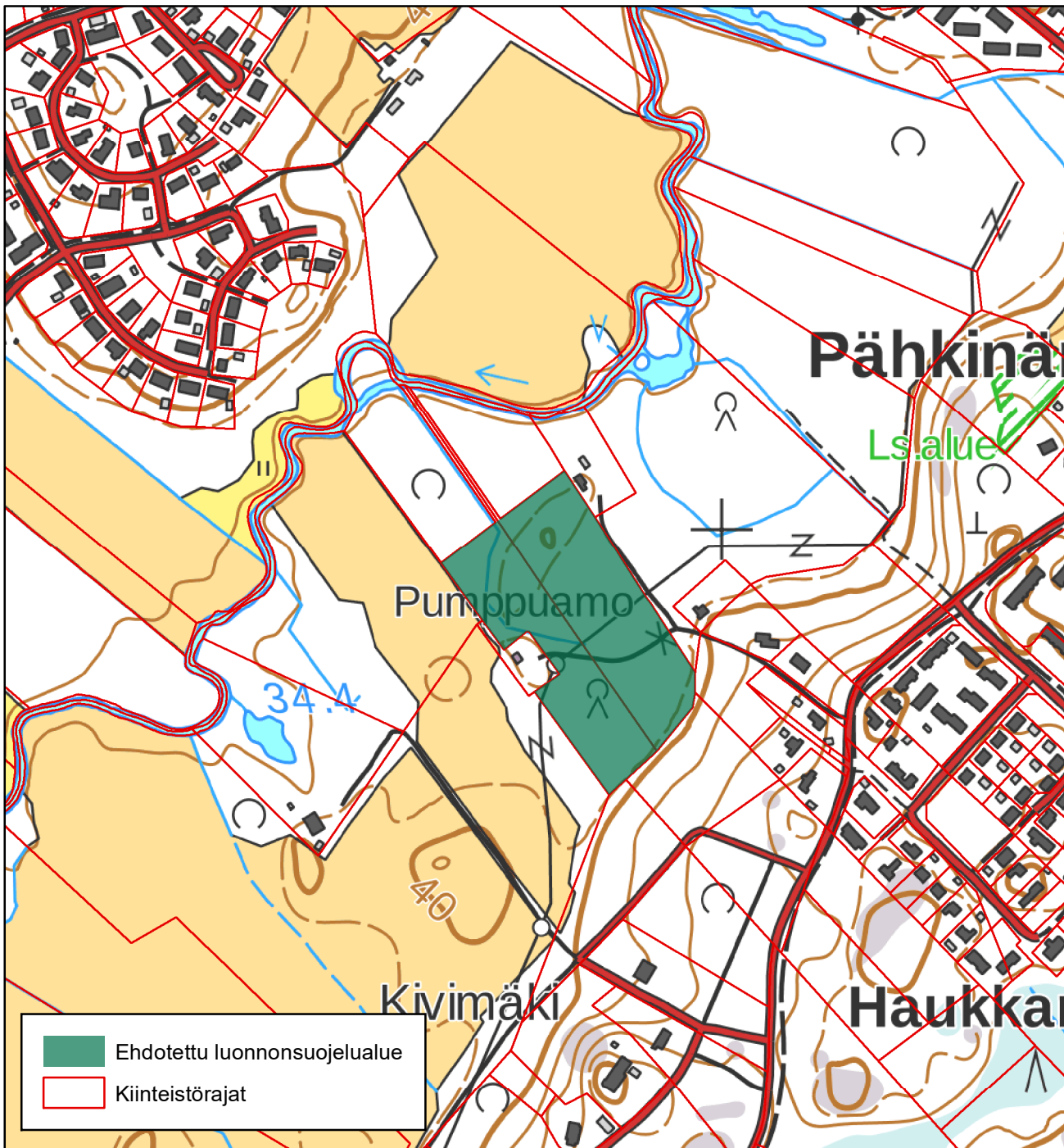
Osoite PL 60 (Moukarinkuja 4 C),  
04301 Tuusula

Puhelin 040 314 4557

## 11. LIITTEET

karttapiiirroksia	1 kpl
hoitosuunnitelma	1 kpl
kiinteistörekisterinote	1 kpl
lainhuutotodistus	1 kpl

# Ehdotus luonnonsuojelualan rajauksesta Pähkinämäen metsä

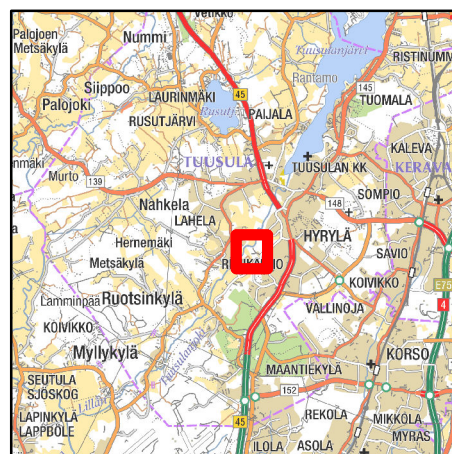


0 50 100 200 m

1:6 000

Kiinteistöt: 858-401-4-130 Puhdistamo (määräala)  
858-401-6-259 Puhdistamo II (määräala)

Suojelualan pinta-ala: 3,6 ha





# PÄHKINÄMÄEN METSÄN HOITOSUUNNITELMA



FM (biologi) Turkka Korvenpää  
Luonto- ja ympäristötutkimus Envibio Oy  
13.12.2021

## Sisällys:

1. JOHDANTO.....	3
2. LÄHTÖTIEDOT JA MAASTOKÄYNNIT.....	3
3. ALUEEN LUONNONOLOLOT.....	3
3.1 Kasvillisuus ja luontotyypit kuvioittain.....	3
3.2 Alueen käyttö .....	7
4. HOITOTOIMET.....	7
4.1 Tavoitteet .....	7
4.2 Toimenpiteet .....	8
4.3 Aikataulu .....	9
5. LÄHTEET JA KIRJALLISUUS .....	9

Kannen kuva: Nuorta koivikkoa kasvillisuuskuviolla 1.

Pohjakartta ja ilmakekuva: © Maanmittauslaitos 12/2021

Kuvat: Turcka Korvenpää

Luonto- ja ympäristötutkimus Envibio Oy  
Hanhenkaari 10 as 16  
21420 Lieto  
Puh. 045-6793602  
[www.envibio.net](http://www.envibio.net)

## 1. JOHDANTO

Pähkinämäen metsä sijaitsee Pähkinämäen alueella Tuusulanjoen itäpuolella. Se on Tuusulan kunnan omistama. Aluetta on ehdotettu suojeltavaksi.

Metsää halkoo pumppuamolle johtava soratie. Alueen eteläreunalla jokea kohti viettävän rinteen alla on havaittavissa tihkuisuutta, vaikka varsinaisia lähteitä tai selkeitä tihkupintoja ei olekaan. Ojat ovat kuivattaneet aluetta. Pähkinämäen metsä on kokonaisuudessaan tuoretta ja kosteaa lehtoa. Puusto vaihtelee nuoresta lehtimetsästä vanhaan kuusikkoon.

Tuusulan kunta tilasi Luonto- ja ympäristötutkimus Envibio Oy:ltä suunnitelman Pähkinämäen metsän luontoarvojen hoitamiseksi. Suunnitelman laati FM (biologi) Turkka Korvenpää.

## 2. LÄHTÖTIEDOT JA MAASTOKÄYNNIT

Pähkinämäen metsän pinta-ala on noin 3,6 ha (kartta 1). Työtä suoritettaessa oli käytössä Tuusulan kunnan alueelta teettämän Metso-kartoituksen kuviokartta, jossa ovat rajattuina alueen Metso -kriteerit täyttävät kohteet. Pähkinämäen metsään tehtiin maastokatselmus 6.10.2021, jolloin alueen luontotyypit ja kasvillisuus kartoitettiin yleispiirteisesti uudelleen. Luontotyypit määritettiin Suomen luontotyyppien uhanalaisuus -julkaisun (Kontula & Raunio (toim.) 2018) jaottelun mukaan. Suunnittelualue jaettiin maastossa kuvioihin, joiden puustosta, pensaskerroksesta ja luontotyypeistä laadittiin yleiskuvaus. Lisäksi kiinnitettiin huomiota lahopuustoon, haitallisten vieraslajien esiintymiseen sekä maaston kulumiseen ja roskaantumiseen. Samalla arvioitiin hoitotarvetta ja tarvittavia hoitomenetelmiä. Kuviojaon pohjana käytettiin edellä mainitun Metso-kartoituksen tuloksia. Varsinaisia lajistoselvityksiä ei tehty.

## 3. ALUEEN LUONNONOLOT

### 3.1 Kasvillisuus ja luontotyypit kuvioittain

Suunnittelualue jaettiin viiteen kasvillisuuskuviioon, jotka esitellään lyhyesti alla. Kuvionumerointi on merkitty karttoihin 1-2.



**Kuvio 1:** Nuorehkoa, melko tiheää koivikkoa (kannen kuva). Kuvion itäosassa koivujen alla kasvaa melko paljon alikasvoskuusia (kuva 1). Metsätyyppi on kostea lehto ja ainakin syksyllä paikoin hyvinkin märkää kiinteistön rajoilla sijaitsevista ojista huolimatta. Varsinkin suunnittelualueen länsireunan oja on leveä ja hyvin toimiva. Kuvion eteläreunalla rinteessä esiintyy lievää tihkuisuutta, vaikka selviä tihkupintoja ei olekaan. Harvahkossa pensaskerroksessa tavataan korpipaatsamaa ja tuomea. Kenttäkerroksessa kasvaa mm. nurmilauhaa, punakoisoa ja paikoin jopa järvikortetta. Sammalistoon kuuluvat märimmillä paikoilla luhtakuirisammal ja okarahkasammal.

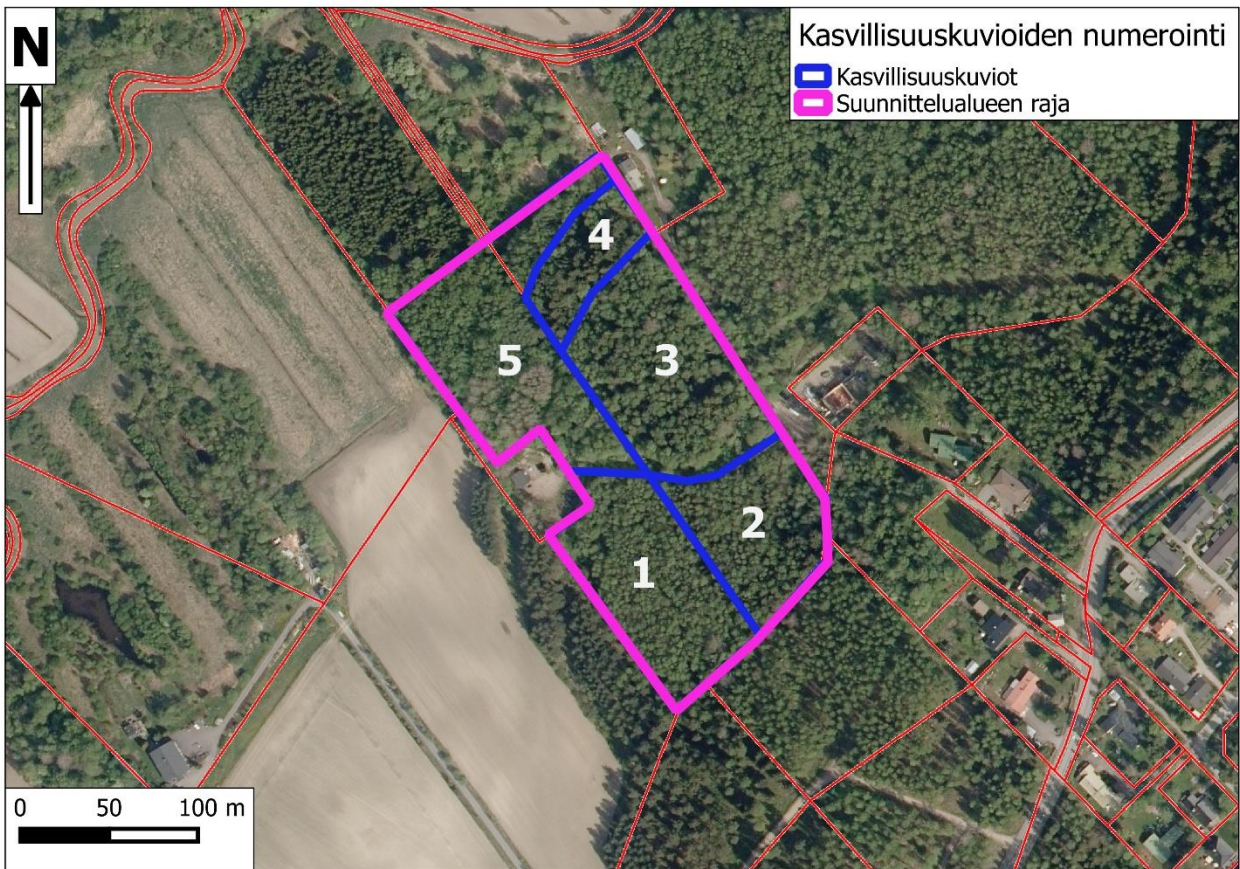
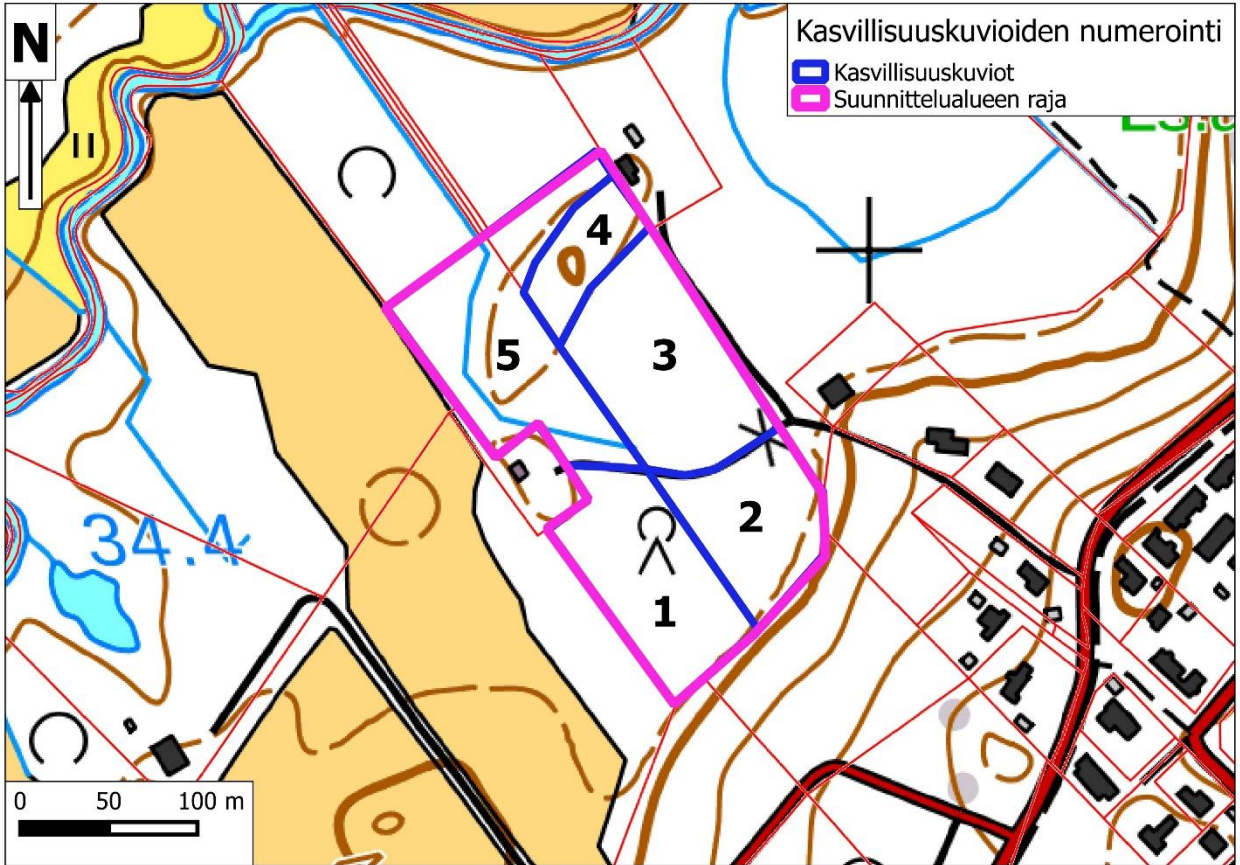


**Kuva 1.** Kasvillisuuskuvion 1 itäosassa on alikasvoskuusia.



**Kuva 2.** Sekametsää kasvillisuuskuviolla 2.





Kartat 1-2. Kasvillisuuskuvioiden numerointi maastokartalla ja ortoilmakuvalla.



**Kuvio 2:** Nuorehkoa kuusi-koivusekametsää kasvava kostea lehto (kuva 2). Itäosassa on melko paljon kapeaa koivumaapuuta. Pensaskerroksessa esiintyy mm. mustaherukkaa ja kenttäkerroksessa mesiangervoa, nurmilauhaa, metsäkortetta ja metsäalvejuurta. Kuvion itäreunalla on jonkin verran osittain sammalikkoon peittynyttä muovi- ja muuta roskaa.

**Kuvio 3:** Melko varttunutta ja tiheää kuusi-koivusekametsää kasvava tuore – kosteahko lehto (kuva 3). Vallitsevan latvuserroksen alla oleva puusto on kuusivaltaista ja kuusi onkin vähitellen valtamassa koivulta yhä enemmän tilaa. Kuviolla kasvaa myös yksi järeä haapa ja pohjoisreunalla on nuorta harmaaleppää muiden puiden seassa. Maassa makaa melko runsaasti kapeaa koivumaapuuta. Pensaskerroksessa tavataan tuomea ja taikinamarjaa. Kenttäkerroksessa on esim. käenkaalia, metsäalvejuurta ja mesiangervoa. Pieni jättipalsamikasvusto poistettiin maastokäynnin aikana, mutta se on ehtinyt siementää jo kesällä. Pumppuamolle johtavan tien pientareella kasvaa yksi terttuseljapensas.



**Kuva 3.** Sekametsää kasvillisuuskuviolla 3.

**Kuvio 4:** Vanhaa kuusikkoa kasvava tuore keskiravinteinen lehto matalalla mäenselänteellä. Kuviolla kasvaneet jättipalsamit poistettiin.

**Kuvio 5:** Nuorta, tiheää lehtimetsää kasvava tuore – kostea lehto (kuva 4). Puusto koostuu harmaalepistä, koivuista ja haavoista. Kuvion eteläosassa on miltei puhdas nuori haavikko. Paikoin metsä on vaikeakulkuista ryteikköä, jossa on tiheä, lähinnä tuomen muodostama, pensaskerros sekä melko paljon ohutta lehtimaapuuta. Lisäksi pensaskerroksessa kasvaa taikinamarjaa. Kenttäkerroksessa tavataan mm. kivikkoalvejuurta, kevättähtimöä, metsäkortetta ja ojakellukkaa. Kuviolta löytyi myös kaksi jättipalsamikasvustoa.

Maastokarttaan merkitty oja on eteläosastaan leveä ja syvä ja sen reunalla on korkea valli. Oja oli kuitenkin sateisesta syksystä huolimatta kuiva. Ojan vieressä on sammaloitunut vanha autonrengas. Pohjoisempana oja muuttuu huomattavasti matalammaksi erottuen enää lähinnä vain painaumanä maastossa. Kuvion länsirajalla sijaitsevan pellonreunusoja kuivattaa kuvion luoteisosaa.



**Kuva 4.** Tiheää nuorta lehtimetsää kuviolla 5.

## 3.2 Alueen käyttö

Lähialueen asukkaat varmasti liikkuvat Pähkinämäen metsässä, mutta maastossa ei ole havaittavissa kulumista tai roskaantumista.

## 4. HOITOTOIMET

### 4.1 Tavoitteet

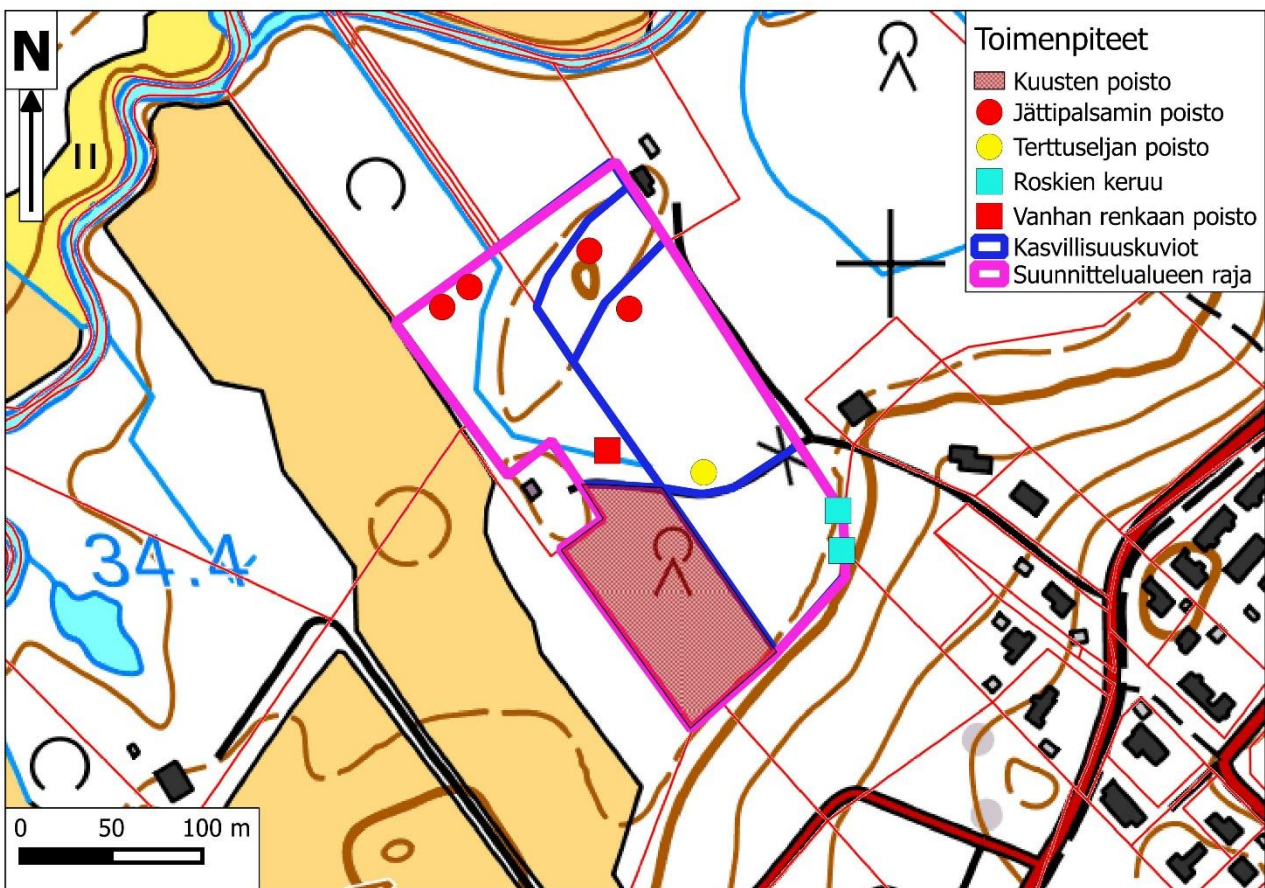
Pähkinämäen metsän hoidon tavoitteet ovat:

- vieraslajien (jättipalsami ja terttuselja) torjunta
- lehtojen hoito
- roskaantumisen torjunta

Liikkumisen ohjausta ei ole tarpeen järjestää, sillä alue ei ole kulunut tai merkittävästi roskaantunut. Ojia ei ole tarpeen tukkia tai padota, sillä alueen sisällä sijaitsevat ojat ovat joko jo pitkälle umpeutuneet tai eivät muuten kuivata maastoa. Sen sijaan alueen länsireunalla olevat ojat ovat hyväkuntoisia, mutta niiden tukkiminen tai patoaminen ei ole mahdollista naapurikiinteistöille aiheutuvan vettymisen vuoksi.

## 4.2 Toimenpiteet

Kasvillisuuskuviolta 1 poistetaan rinnankorkeuslähpimitaltaan alle 30 cm:n paksuiset kuuset (kartta 3). Oksat ja rungot kuljetetaan pois. Kasvillisuuskuviot 2-4 sopisivat liito-oravan elinympäristöksi, joten niiltä ei poisteta kuusia vaan annetaan metsien kehittyä sekapuustoisina. Kaikki roskat mukaan lukien vanha autonrenkas poistetaan. Terttuselja kaadetaan ja kuljetetaan pois. Jättipalsamit poistetaan ennen kukintaa kiskomalla ne juurineen irti maasta. Kitketyt kasvit kuljetetaan pois. Kitkemistä joudutaan hyvin todennäköisesti jatkamaan useana vuotena.



**Kartta 3.** Toimenpiteet.



### 4.3 Aikataulu

Toimenpiteistä kiireellisin on jättipalsamin poisto. Se olisi hyvä aloittaa jo kesällä 2022 ennen kuin kasvustot leviävät suuremmiksi. Muilla toimenpiteillä ei ole erityistä kiirettä.

## 5. LÄHTEET JA KIRJALLISUUS

Hyvärinen, E., Juslén, A., Kemppainen, E., Uddström, A. & Liukko, U.-M. (toim.) 2019. Suomen lajien uhanalaisuus – Punainen kirja 2019. Ympäristöministeriö & Suomen ympäristökeskus. Helsinki. 704 s.

Kontula, T. & Raunio, A. (toim.) 2018. Suomen luontotyyppien uhanalaisuus 2018. Luontotyyppien punainen kirja. Osa 1 – tulokset ja arvioinnin perusteet. Suomen ympäristö 5/2018. 388 s.

Kontula, T. & Raunio, A. (toim.) 2018. Suomen luontotyyppien uhanalaisuus 2018. Luontotyyppien punainen kirja. Osa 2 – luontotyyppien kuvaukset. Suomen ympäristö 5/2018. 925 s.

Pähkinämäen metsän Metso -kartoitus. Kuviokartta.

[www.vanhatkartat.fi](http://www.vanhatkartat.fi)